

# LACOBEL T EN MATELAC T

## INSTALLATIEGIDS



VERSIE 4.0 – SEPTEMBER 2016

Deze versie vervangt alle eerdere versies.  
Op [www.yourglass.com](http://www.yourglass.com) kunt u geregeld updates vinden.



# Belangrijke inleidende instructies

Gelieve deze instructies zorgvuldig door te lezen vóór installatie van de Lacobel T en Matelac T -producten.

**AGC dringt er met klem op aan dat Lacobel T en Matelac T verwerkt worden door een door AGC erkende verwerker. De volledige lijst met erkende verwerkers met hun adressen en contactgegevens is te vinden op [www.yourglass.com](http://www.yourglass.com) in de sectie "Producten" van Lacobel T en Matelac T.**

1. **Product** - Lacobel T/ Matelac T **MOET** vóór installatie thermisch behandeld worden (thermisch gehard overeenkomstig EN12150 of halfgehard overeenkomstig EN1863).
2. **Product** - Lacobel T/ Matelac T is een product dat bestemd is voor toepassingen binnens- en buitenshuis. Lacobel T/ Matelac T is niet bestemd voor toepassingen waarbij het glas van achteren wordt belicht. Vraag uw lokale AGC-vertegenwoordiger voor dergelijke toepassingen om een alternatief product.
3. **Product** - Alle Lacobel T/ Matelac T kleuren kunnen worden gebruikt in een vochtige omgeving, (keukens, badkamers, enz.) maar zij mogen niet een lange tijd in contact staan met water.
4. **Kwaliteit email** – De kwaliteit (correcte "versmelting") van het email **moet** vóór de installatie worden gecontroleerd. Een simpele manier hiervoor is om het geëmailleerde glas met een natte vinger aan te raken. Er mag geen natte vlek zichtbaar zijn aan de glaszijde.
5. **Kwaliteit email** – Controleer dat de lak op de rugzijde van het glas niet gekrast is geraakt bij het snij- en assemblageproces.
6. **Dimensionering** - De dikte van het Lacobel T/ Matelac T glas moet worden afgestemd op de afmeting en vorm van elke glasplaat. AGC raadt voor binnenwandbekleding een dikte aan van 6 mm (platen > 1 m<sup>2</sup>). Voor toepassingen in buitengevels hangt de dikte van het Lacobel T/ Matelac T glas af van de last en de spanning waaraan het wordt blootgesteld. De nationale normen en voorschriften en de belangrijkste vereisten van de Eurocodes moeten worden nageleefd.
7. **Voorbereiding ondergrond** – Glas en drager moeten absoluut schoon en droog zijn. Plaats geen glas op dragers met poreuze oppervlakken die niet eerst voorbehandeld zijn met een primer. Als u wilt lijmen zonder primer, verzoeken wij u contact op te nemen met uw leverancier van verlijmingsmiddelen. Voordat u het glas *binnenshuis* plaatst, stelt AGC voor de muur op de glasnaden in dezelfde kleur als het glas te schilderen, om zo kleurverschillen te voorkomen die zichtbaar zouden kunnen zijn ter plaatse van de doorzichtige voegen.
8. **Verlijmingsmiddelen** – Voor toepassingen binnenshuis raadt AGC aan verlijmingsmiddelen te gebruiken uit het FIX-IN assortiment. Lacobel T/ Matelac T Crisp White is niet volkomen opaak en kan dus niet gelijmd worden. AGC raadt aan om voor de mechanische bevestiging van Lacobel T/ Matelac T Crisp White de hele muur/ondergrond in een uniforme witte kleur te schilderen. Voor toepassingen buitenshuis dient u altijd verlijmingsmiddelen te gebruiken die door AGC zijn aanbevolen en de instructies van de verlijmingsmiddelenfabrikant exact op te volgen (in het bijzonder betreffende de hoeveelheden verlijmingsmiddel die per m<sup>2</sup> gebruikt moeten worden). Het juiste gebruik van verlijmingsmiddelen is geheel de verantwoordelijkheid van de gebruiker/klant.
9. **Veiligheid** – Het gebruik van veiligheidshandschoenen en passende persoonlijke beschermingsmiddelen wordt sterk aangeraden bij alle handelingen, hantering en plaatsingen van het glas.
10. **Verdere informatie** – Ga naar [www.yourglass.com](http://www.yourglass.com) – Lacobel T/ Matelac T merkbeschrijving – om uw taalversie van de Installatiegids te downloaden, of neem contact op met onze Technische Advies Service (TAS).

# Inhoudsopgave

0. PRODUCT: LACOBEL T/ MATELAC T .....	3
I. INSTALLATIE BINNENSHUIS – Wandbekleding .....	4
1. GIDS VOOR INSTALLATIE BINNENSHUIS .....	4
1.1 Glasdimensionering .....	4
1.2 Voorbereiding van de muren (of elke andere drager) .....	4
1.3 Vochtige omgevingen .....	4
1.4.1 Verlijmingsmethode .....	5
1.4.2 Silicone.....	5
1.4.3 Mechanische bevestiging .....	7
II. INSTALLATIE BUITENSHUIS – Geveltoepassingen.....	8
1. INLEIDING .....	9
2. GIDS VOOR INSTALLATIE BUITENSHUIS .....	9
2.1 Basisprincipes .....	9
2.2 Dikte van Lacobel T/ Matelac T .....	10
2.3 Enkele beglazing - borstweringen.....	10
2.4 Isolerende beglazing - borstweringen.....	11
2.5 Structurele beglazing, primaire en secundaire afdichting .....	12
2.6 Reiniging en onderhoud – gevelbeglazing .....	13
III. RETOUCHEERLAK.....	14
IV. DISCLAIMER:.....	14

## 0. PRODUCT: LACOBEL T/ MATELAC T

In deze gids komen alle door AGC aanbevolen methodes aan bod om **Lacobel T/ Matelac T glas** te plaatsen.

Een correcte plaatsing is van fundamenteel belang voor **het correcte aanzicht van het glas** – want het voorkomt schaduwen en kleurverschillen die het gevolg zijn van het oppervlak waarop het glas werd geplaatst. Vóór het gebruik in iedere toepassing of plaatsing moet Lacobel T/ Matelac T **een thermische behandeling ondergaan** (thermisch gehard overeenkomstig to EN1863\* of halfgehard overeenkomstig to EN12150\*). Zie aanbevelingen in AGC's handleiding voor verwerking van Lacobel T/ Matelac T , verkrijgbaar op [www.yourglass.com](http://www.yourglass.com).

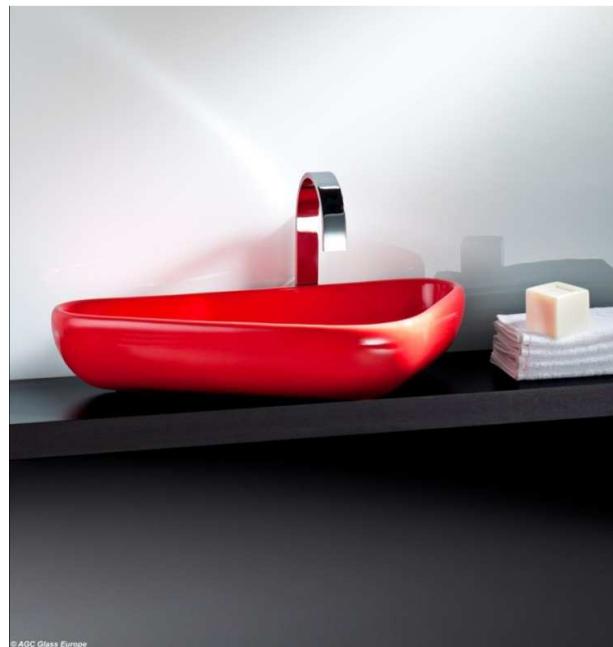
Thermisch gehard glas kan worden geclassificeerd als veiligheidsglas overeenkomstig EN12600\*.

Lacobel T/ Matelac T is een product dat bestemd is voor toepassingen **binnens- en buitenshuis**. Lacobel T/ Matelac T is niet bestemd voor toepassingen waarbij het glas van achteren wordt belicht. Vraag uw lokale AGC-vertegenwoordiger voor dergelijke toepassingen om een alternatief product.

In verband met de bij de thermische behandeling **door de rollers veroorzaakte golvingen**, moet het snijden zo gebeuren dat deze golvingen op de definitief geplaatste Lacobel T/ Matelac T platen alle in dezelfde, bij voorkeur horizontale richting liggen, om **optische distorsie te vermijden**.

Het product is licht- en UV-bestendig. De Lacobel T/ Matelac T kleuren worden tijdens het proces van de thermische behandeling gefixeerd en definitief.

De dikte van het floatglas heeft ook een lichte invloed op de kleur, hetgeen tot mogelijke kleurverschillen zou kunnen leiden. Daarom dienen verschillende glasdikten naast elkaar te worden vermeden.



*\* Of equivalente lokale normen voor landen buiten de EU*

# I. INSTALLATIE BINNENSHUIS – Wandbekleding

## 1. GIDS VOOR INSTALLATIE BINNENSHUIS

### 1.1 Glasdimensionering

De dikte van het Lacobel T/ Matelac T glas moet worden afgestemd op de afmeting en vorm van elke glasplaat, de ondergrond en bijbehorende vereisten. AGC raadt voor binnenmuurbekleding een dikte aan van 6 mm (platen > 1 m<sup>2</sup>). Voor heel grote glasplaten kan dikker glas vereist zijn.

### 1.2 Voorbereiding van de muren (of elke andere drager)

- Alvorens Lacobel T/ Matelac T te plaatsen als wandbekleding, raadt AGC aan eerst de staat van de ondergrond te checken om het plaatsingsproces te vereenvoudigen en te voorkomen dat de laklaag aangetast zou raken.
- Oneffen muren of achterwanden vlak maken. Bij een effen oppervlak kan het glas immers optimaal hechten.
- Erop toezien dat de laklaag goed is opgedroogd en dat deze niet gekrast of beschadigd is.
- Breng het glas aan op een schoon, droog oppervlak: breng geen glas aan op wanden of elk ander oppervlak dat niet volledig droog is
- Bewerk poreuze oppervlakken voor met een primer.

### 1.3 Vochtige omgevingen

Alle Lacobel T/ Matelac T kleuren kunnen worden gebruikt in een vochtige omgeving (keukens, badkamers, enz.) maar zij mogen niet over een langere tijd in contact staan met water. Het glas moet zo worden geplaatst dat geen water tot achter het glas kan doordringen (zie gids voor FIX-IN silicone). De vochtige ruimte dient naar behoren te worden geventileerd om de langdurige accumulatie van water (permanent stilstaand water) op het glas te voorkomen.

### 1.4 Plaatsing van glas op de drager

Er zijn twee manieren om Lacobel T/ Matelac T glas op een binnenmuur (of andere dragers) te plaatsen:

- De verlijmingsmethode, met gebruik van:
  - FIX-IN silicone
  - FIX-IN silicone + FIX-IN tape
- De mechanische methode, waarbij gebruik wordt gemaakt van schroeven of metalen clips of het glas rechtstreeks op een kader wordt geplaatst.



### Speciale opmerking voor spatwanden

Ongehard glas kan breken wanneer het temperatuurverschil op eenzelfde glasblad oploopt tot 30°C. Een hete theeketel die in aanraking komt met het glas, kan dit bijvoorbeeld doen breken. Na een thermische behandeling kan Lacobel T/ Matelac T een temperatuurverschil tot 200°C binnen de glasplaat verdragen.

#### 1.4.1 Verlijdingsmethode

**Indien u kiest voor de verlijdingsmethode, moet u het verlijdingsmiddel gebruiken dat het best is afgestemd op het voor de afmetingen van het glas vereiste niveau van veiligheid.**

AGC heeft, onder de handelsnaam **FIX-IN**, een eigen assortiment hoogwaardige en eenvoudig te gebruiken verlijmingsproducten ontwikkeld, die perfect geschikt zijn voor de professionele installatie van Lacobel T/ Matelac T in **toepassingen binnenshuis**.

De perfecte compatibiliteit tussen de FIX-IN componenten, die gebaseerd is op een exclusief voor AGC uitgewerkte formule, voorkomt corrosieve schade aan de **verflaag van Lacobel T/ Matelac T**, ondersteund door een garantie van 10 jaar<sup>(1)</sup>.

Professionele klanten kunnen de FIX-IN producten online kopen op [www.agc-store.com](http://www.agc-store.com) of bij hun glasverwerkers.

AGC heeft ook andere verlijmingsmiddelen getest, die geschikt zijn voor AGC's gelakte glas. Houd u zich aan de instructies en garanties van de betrokken fabrikant.

#### 1.4.2 Silicone

Silicone kan zowel worden gebruikt bij Lacobel T als Matelac T.

#### Aanbevolen merken silicone voor Lacobel T/ Matelac T

Type	Merk	Fabrikant
Alcoxy	FIX-IN SL, transparant	AGC

## Merken silicone die compatibel zijn met Lacobel T/ Matelac T glas

Type	Merk	Fabrikant
Oxim	Parasilico AM 85-1, transparant	DL Chemicals
Oxim	Silirub 2, transparant	Soudal
Alcoxy	DC 817, wit	Dow Corning
Alcoxy	Illbrück FA 940, wit	Illbrück

AGC raadt aan altijd de FIX-IN oplossing te gebruiken om volledige compatibiliteit te garanderen tussen de silicone en de Lacobel T en Matelac T lak.

Alle FIX-IN producten zijn zo ontwikkeld om erop toe te zien dat het glas perfect aan de ondergrond hecht. Voor goede resultaten is het noodzakelijk dat de uiterste gebruiksdata en opslagvoorwaarden van het product gerespecteerd worden.

Alvorens met de plaatsing te beginnen, moeten de aanbevelingen voor het gebruik van de FIX-IN producten goed worden doorgelezen (in het bijzonder met betrekking tot de per m<sup>2</sup> te gebruiken hoeveelheden).

Een volledige FIX-IN Installatiegids, technische productfiches en veiligheidsinformatiefiches kunnen worden gedownload van [www.yourglass.com](http://www.yourglass.com) (FIX-IN merkbeschrijving) of van [www.agc-store.com](http://www.agc-store.com).

Zorg dat u ook de lokale vereisten naleeft, wanneer u het AGC FIX-IN systeem gebruikt.

AGC raadt aan doorzichtige FIX-IN SL silicone te gebruiken in combinatie met FIX-IN AT dubbelzijdige tape (beide altijd aangebracht in verticale stroken), met het oog op:

- minimale correcties tijdens het vastzetten,
- ventilatie voor een correcte uitharding van de silicone en eliminatie van condenswater op de rugzijde van de glasplaat,
- initiële hechting tijdens de eerste 48 uur van de installatie.

### Aanbevelingen<sup>(2)</sup>:

- AGC raadt aan om voorafgaand aan de installatie van Lacobel T/ Matelac T de hele wand/ondergrond in een uniforme kleur te schilderen.
- Lacobel T/ Matelac T Crisp White is niet volkomen opaak en kan dus niet gelijmd worden. AGC raadt aan om voor de mechanische bevestiging van Lacobel T/ Matelac T Crisp White de hele wand/ondergrond in een uniforme witte kleur te schilderen. Wanneer verlijming met silicone de enige optie is om het glas te kunnen installeren, kiest u beter Lacobel T/ Matelac T Cool White in plaats van Crisp White om zichtbare bevestigingspunten te vermijden.
- Door afdichting van de voegen wordt voorkomen dat er water achter het glas kan komen. Dit is dus zeer belangrijk in vochtige omgevingen. De voegen moeten 3mm breed zijn<sup>(3)</sup>.
- AGC stelt voor om vóór de installatie van het glas de glasnaden van de drager in dezelfde kleur als het glas te schilderen, teneinde kleurverschillen met de basiskleur te voorkomen die zichtbaar zouden kunnen zijn door de doorzichtige FIX-IN SL silicone.

- Indien u andere verlijmingsmiddelen gebruikt dan FIX-IN, raadt AGC u aan de gebruiksaanwijzing van de fabrikant vooraf zorgvuldig door te lezen.
- AGC raadt aan liever meerdere kleine stukjes tape te gebruiken dan één lange strook.

*(1) tegen verkleuring, afschilfering of barsten in de verlaag.*

*(2) Als de bovengenoemde gebruiksaanwijzing wordt opgevolgd, zal de silicone niet zichtbaar zijn door het glas, mits Lacobel T/ Matelac T thermisch behandeld is, zoals beschreven in AGC's handleiding voor verwerking van Lacobel T/ Matelac T.*

*(3) Alle uitzettingsvoegen en glijdende voegen in het gebouw moeten worden gerespecteerd. Als er zich achter het geplaatste glas een uitzettingsvoeg bevindt, moet de glasstructuur op dezelfde plaats ook een voeg met dezelfde eigenschappen krijgen.*

### 1.4.3 Mechanische bevestiging

Indien u een **kader** gebruikt om uw Lacobel T/ Matelac T beglazing te plaatsen, dient u:

- stelblokjes en afstandhouders te gebruiken om direct contact met het kader te vermijden;
- ieder contact tussen de Lacobel T/ Matelac T beglazing en harde en/of brosse elementen zoals metalen en porselein te vermijden.

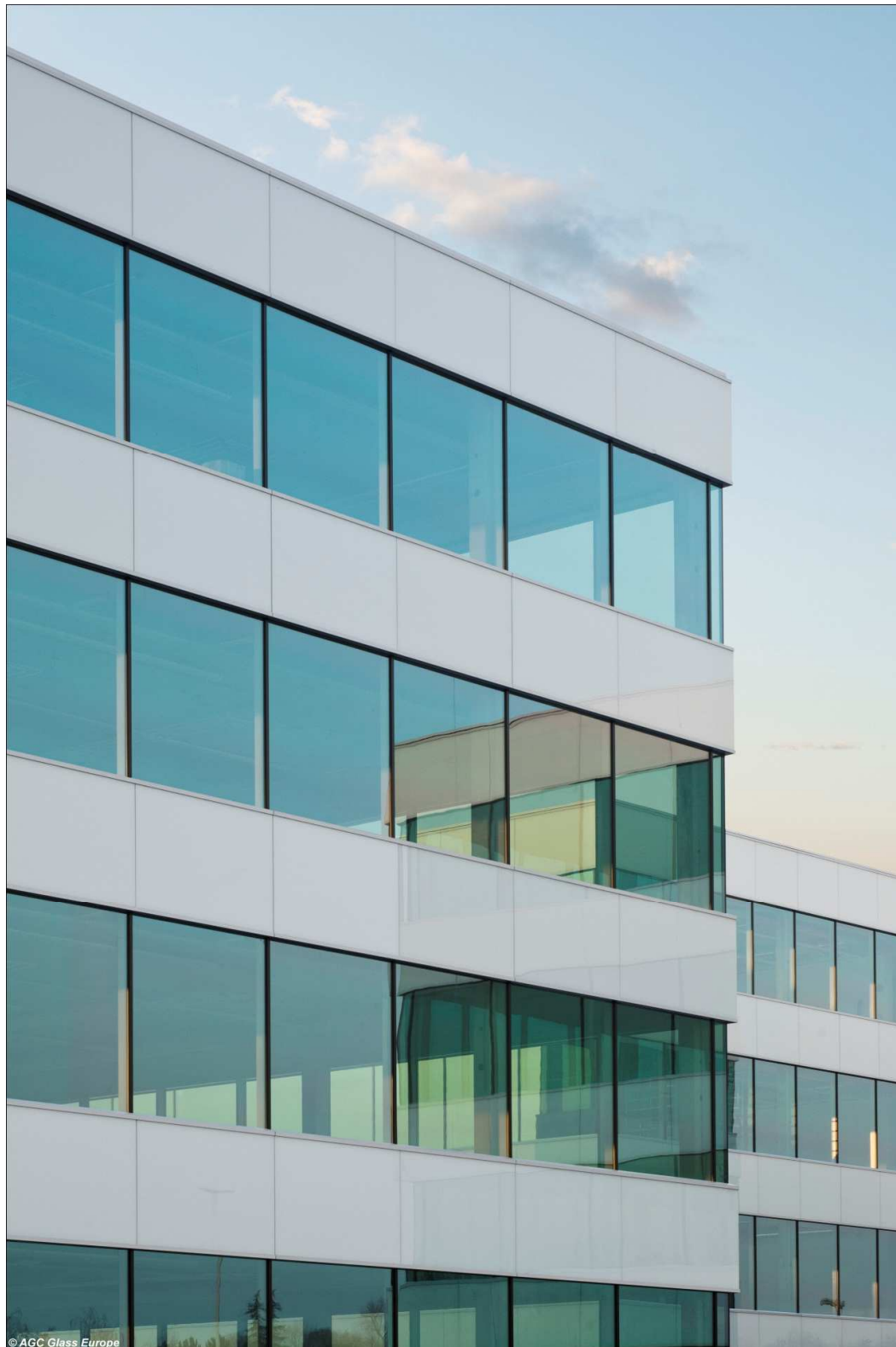
#### Gebruik van metalen clips en/of schroeven

Indien u voor het plaatsen van uw glas **metalen clips en/of schroeven** gebruikt, dient u:

- een afstandhouder aan te brengen tussen de clip en het glas;
- ieder contact tussen de Lacobel T/ Matelac T beglazing en harde en/of brosse elementen zoals metalen en porselein te vermijden.



## II. INSTALLATIE BUITENSHUIS – Geveltoepassingen



# 1. INLEIDING

Lacobel T/ Matelac T is een decoratief kwaliteitsglas met de beste veiligheidsnormen (indien EN 12150) voor enkelvoudig glas, die momenteel beschikbaar zijn. Het is bestemd voor gebruik buitenshuis (en binnenshuis). Het glas is ondoorschijnend, dit wordt verkregen door email van hoge kwaliteit aan te brengen op de rugzijde van het glas.

Lacobel T/ Matelac T, dat bijzonder gewaardeerd wordt door de bouwsector, architecten en interieur-ontwerpers, is in vele kleuren verkrijgbaar. Gebruikt als wandbekleding, biedt Lacobel T/ Matelac T een interessant alternatief voor traditionele bouwschiloplossingen, zoals baksteenmetselwerk, cement, vezelcementplaten en houtbekleding.

AGC raadt het af om Lacobel T/ Matelac T van achteren te belichten, want het product is hiervoor niet bedoeld. Gelieve voor een alternatief voor dergelijke toepassingen contact op te nemen met uw lokale vertegenwoordiger van AGC.

**Projecten:** om in een project een uniforme aanblik en kleur te verzekeren, raadt AGC aan Lacobel T/ Matelac T glas te gebruiken uit **één productiereeks, thermisch behandeld in dezelfde oven, en toe te zien op een uniforme golfrichting gedurende het hele project** (van snij- tot installatiefase).

## 2. GIDS VOOR INSTALLATIE BUITENSHUIS

**Lacobel T/ Matelac T kan alleen gebruikt worden als ondoorzichtige toepassing in een gevel, bijvoorbeeld als borstwering.**

**Bouwtoepassingen waar een wens is van doorzicht is uitgesloten.**

**Lacobel T/ Matelac T leent zich ook niet voor toepassingen waar het glas van achteren wordt belicht (noch natuurlijk, noch kunstmatig).**

**Gelieve bij zulke toepassingen uw lokale AGC-vertegenwoordiger te raadplegen voor een alternatief product.**

### 2.1 Basisprincipes

Glaszetters moeten:

- erop toezien dat de producten die gebruikt worden voor het stellen en vastzetten van de assemblage compatibel zijn met de beglazing en met elkaar;
- de beglazing installeren overeenkomstig de geldende voorschriften, normen en goede werkpraktijken en ook met de specifieke instructies van AGC;
- factoren vermijden die de beglazing zouden kunnen beschadigen, door schokken, krassen of corrosie veroorzaakt door het gebruik van ongeschikte producten tijdens de assemblage of het onderhoud.

Architecten en projectingenieurs moeten erop toezien dat:

- de correcte afmetingen voor de beglazing worden gebruikt, overeenkomstig de maximale productiematen en -gewichten;
- de last en de spanning waaraan de beglazing blootstaat in overeenstemming zijn met de vereiste prestaties;
- De nationale normen en voorschriften en de belangrijkste vereisten van Eurocode inzake mechanische weerstand en stabiliteit, brandveiligheid, hygiëne, gezondheid en veiligheid,

veilig gebruik, bescherming tegen lawaai – geluidsisolatie, energiebesparing en hiteretentie, ... worden nageleefd;

- naastgelegen bouwcomponenten het onderhoud, de herstelling en zo nodig de vervanging van beglazing en voegen mogelijk maken.

## 2.2 Dikte van Lacobel T/ Matelac T

De dikte van de gebruikte Lacobel T/ Matelac T beglazing hangt af van de belasting en de spanning waaraan het glas wordt blootgesteld:

- gevelbeglazing (d.i. helling met maximumhoek van 15° met de verticaal): wind
- dakbeglazing: wind, sneeuw, onderhoudslast en eigen gewicht.

Om de last te bepalen, volgt de opdrachtgever de normen en voorschriften of de geldende goede praktijken in de bouwsector. Hierbij definieert hij ook de specifieke factoren die in aanmerking moeten worden genomen (bv. hoogte en vorm van het gebouw of de locatie van het project). Deze criteria worden gebruikt om de vereiste dikte van de beglazing te bepalen. De dikte van het floatglas heeft ook een lichte invloed op de kleur, hetgeen tot mogelijke kleurverschillen zou kunnen leiden. Daarom dienen verschillende glasdikten naast elkaar te worden vermeden.

## 2.3 Enkele beglazing - borstweringen

In combinatie met doorzichtbeglazing verlenen **borstweringen** het aanzicht van een volglazen gevel.

De kleuren van de borstwering kunnen worden gekozen om naar wens harmonie dan wel contrast te scheppen.

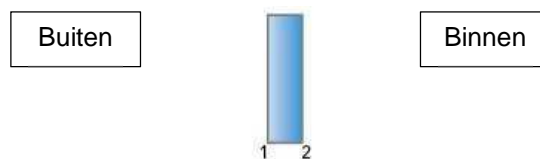
Het is niet altijd eenvoudig om de juiste borstwering te kiezen en daarom raden wij aan dat de architect, de aannemer en de glasspecialist samen de beste oplossing uitwerken.

Borstweringen kunnen zowel geventileerd als niet-geventileerd zijn. AGC beveelt voor het gebruik van enkele Lacobel T/ Matelac T beglazing in de borstwering slechts het **geventileerde type** aan. Ieder contact van water met de emallaag moet worden vermeden.

Voor algemene aanbevelingen over de correcte plaatsing van glas verwijzen wij naar AGC's technische brochure "Het plaatsen van beglazingen – Traditionele plaatsing" op [www.yourglass.com](http://www.yourglass.com).

**Lacobel T/ Matelac T** kan worden gebruikt in gevels als enkele beglazing, als **borstwering, met isolatie achter de borstwering**. Het isolatiemateriaal aan de rugzijde mag niet worden verlijmd met de beglazing. In geen geval mag de Lacobel T/ Matelac T enkele beglazing zichtbaar zijn aan de binnenzijde van het gebouw, om **transmissie** te voorkomen.

De volgende beperkingen gelden voor de positie van de laklaag van Lacobel T/ Matelac T .



	Positie van de laklaag	
	1	2
Lacobel T	KO	OK
Matelac T	KO	OK

**NB:**

- Positie 1 is naar buiten gericht; positie 2 is naar binnen gericht.
- De dikte van de enkele glasplaat moet **ten minste 6mm** zijn.

Borstweringen in Lacobel T/ Matelac T enkele beglazing kunnen ook **mechanisch bevestigd** worden. In geen geval mag de enkele beglazing zichtbaar zijn aan de binnenzijde van het gebouw, om **transmissie** te voorkomen.

Dit geldt voor mechanische bevestigingspunten:

- aan de rand van het glas
- in boorgaten (eventueel afgeschuind)
- Of een combinatie van de bovengenoemde punten.

Het is aan de fabrikant om de weerstand van de Lacobel T/ Matelac T glaselementen te berekenen in overeenstemming met de geldende last (eigen gewicht, wind, sneeuw, onderhoudslast of ander) en het gekozen bevestigingssysteem.

De berekende doorbuiging en spanning moeten overeenstemmen met de voorgeschreven maximumwaarden, zoals vermeld in de nationale bouwnormen en -codes.

Tijdens de levensduur van de geplaatste Lacobel T/ Matelac T mag de verwerking en veroudering van de mechanische bevestigingspunten in geen geval leiden tot een verlies aan bevestigingsvermogen, noch tot extra belasting en spanning resulterend in de instorting van het bevestigingssysteem of het breken van Lacobel T/ Matelac T beglazing.

## 2.4 Isolerende beglazing - borstweringen

**Lacobel T/ Matelac T** kan worden **geassembleerd in isolerende beglazing**, maar **uitsluitend bij toepassing in borstweringen**.

In geen geval mag de Lacobel T/ Matelac T enkele beglazing zichtbaar zijn aan de binnenzijde van het gebouw, om **transmissie** te voorkomen.

Dubbele beglazing is gebruikelijk in borstweringen, maar driedubbele beglazing is niet toegestaan in borstweringen.

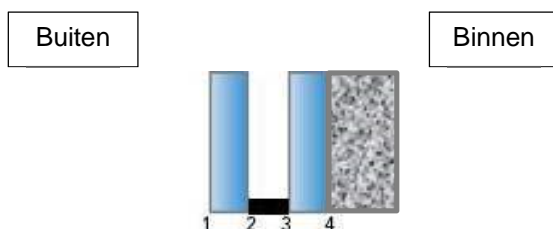
Borstweringen kunnen zowel geventileerd als niet-geventileerd zijn. AGC beveelt voor het gebruik van enkele Lacobel T/ Matelac T beglazing in de borstwering slechts het **geventileerde type** aan. Ieder contact van water met de emallaag moet worden vermeden.

Voor het gebruik van dubbele beglazing in borstweringen kunnen nationale of lokale voorschriften gelden. Het is geheel de verantwoordelijkheid van de plaatser van het glas om:

- deze voorschriften bij de bestelling van een glasproduct aan AGC mee te delen,
- AGC's Technische Advies Service (AGC TAS) om technische goedkeuring te vragen. Voor elk materiaalcomponent van de isolerende beglazing moet de maximumtemperatuur worden berekend. De verkregen waarden mogen niet hoger zijn dan de maximumwaarden die vermeld worden in de technische productfiches van de fabrikanten van de verschillende materiaalcomponenten.
- bestaande lokale normen of regels op te volgen (in Frankrijk is isolerende beglazing bijvoorbeeld niet toegestaan als borstwering).

Voor algemene aanbevelingen over de correcte plaatsing van glas verwijzen wij u naar AGC's technische brochure "Het plaatsen van beglazingen – Traditionele plaatsing" op [www.yourglass.com](http://www.yourglass.com).

Lacobel T/ Matelac T kan worden geassembleerd in isolerende beglazing, met de volgende restricties aangaande de positie van de laklaag.



	Positie van de laklaag in de dubbele beglazing			
	1	2	3	4
Lacobel T	KO	OK	KO	OK <sup>(1)(2)</sup>
Matelac T	KO	OK	KO	KO

(1) Let op dat de temperaturen in de dubbele beglazingen en de temperatuur van het binnenste blad in de dubbele beglazing kunnen oplopen als gevolg van het gekleurde oppervlak van Lacobel T/ Matelac T. De plaatser dient voorzorgsmaatregelen te nemen om bij de eindgebruiker brandwonden door aanraking van het binnenblad te voorkomen. Dit verschijnsel is het sterkst wanneer een low-e coating vóór de Lacobel T/ Matelac T beglazing wordt geplaatst.

(2) In geen geval mogen de onderdelen van de isolerende beglazing zichtbaar zijn aan de binnenzijde van het gebouw, om **transmissie** te voorkomen.

**NB:**

- Positie 1 is naar buiten gericht; positie 4 is naar binnen gericht.
- De randen van de lak hoeven niet te worden weggeslepen voor de assemblage in dubbele beglazing.
- Voor de EU moet al het thermisch behandeld glas, zoals Lacobel T/ Matelac T voorzien zijn van het CE-label. Conform de EU-voorschriften dienen alle vereisten van deze normen (ITT, PFC, enz.) door de verwerker te worden opgevolgd.
- Indien een dubbele beglazing wordt gebruikt voor toepassing in borstweringen, moeten beide glasplaten thermisch worden behandeld (**EN 12150 voor Lacobel T/ Matelac T**), en moet verder een **secundaire siliconekit** worden gebruikt.
- De dikte van de buitenste glasplaat moet **ten minste 6mm** zijn

## 2.5 Structurele beglazing, primaire en secundaire afdichting

Waar de laklaag in contact komt met het afdichtingsmateriaal van de dubbele beglazing, moet de leverancier van het afdichtingsmateriaal per geval bepalen of de primaire en secundaire afdichting compatibel is met de laklaag en met alle andere plaatsingsaccessoires (zoals klemmen, kaders, bolletjes,...).

### Structurele beglazing (enkele beglazing en borstweringen met dubbele beglazing):

Zie de technische brochure van AGC over “Structurele Beglazing” op [www.yourglass.com](http://www.yourglass.com)

AGC raadt slechts het gebruik van **ondersteunde structurele beglazingssystemen** aan.

Indien lokale voorschriften voor structurele beglazing gelden, kan het nodig zijn **extra hulpmiddelen te plaatsen tegen het vallen van glas**.

De verantwoordelijkheid voor het ontwerp van de voeg van de structurele beglazing (“aanhechtingsvlak h” en “lijmdikte e”) ligt bij de leverancier van structurele siliconekit. Bij de berekeningen moet rekening worden gehouden met de technische norm **ETAG-002** (of iedere andere lokale norm zoals ASTM C1184) inzake dynamische belasting (bv. windbelasting), dood gewicht, thermische uitzetting,...

Ongeacht de berekende waarde raadt AGC een “lijmdikte” van minimaal 6 mm aan en een verhouding “aanhechtingsvlak h: lijmdikte e” van minimaal 1:1 en maximaal 3:1.

**Silicone is het enige verlijmingsmiddel dat wordt aanbevolen voor Lacobel T en Matelac T (verlijming altijd aan de verzijde) in structurele beglazingstoepassingen\*.**

De **hechting** van de siliconekit met het kader en met de Lacobel T/ Matelac T beglazing **hangt af van de staat van het oppervlak**. Het kader en de Lacobel T/ Matelac T beglazing moeten droog, schoon en overeenkomstig behandeld zijn (bv. industriële glaswasmachine of reiniger en/of primer). Eventueel aanwezig vet moet worden verwijderd van de te verlijmen oppervlakken. Schoon werken is van vitaal belang, want sommige verlijmingsmiddelen kunnen sporen achterlaten die na polymerisatie moeilijk te verwijderen zijn.

AGC Glass Europe raadt het gebruik van **Dow Corning DC993 aan als structurele siliconekit**.

DC-verlijmingsmiddelen: **verplicht gebruik** van Dow Corning primer 1200 OS na reiniging van het Lacobel T/ Matelac T oppervlak met Dow Corning reiniger R40 voor Lacobel T/ Matelac T , ref 5813 Misty White en ref 5713 Light Green.

Sika-verlijmingsmiddelen: een reiniger/oppervlakte-activator kan worden gebruikt op het Lacobel T/ Matelac T oppervlak, zoals Sika Cleaner-P of Sika Aktivator-205.

### Primaire en secundaire afdichting van dubbele beglazingen voor toepassing in borstweringen.

Afdichtingsmateriaal	Aanbevolen type afdichtingsmateriaal		Fabrikant
Primair	Polyisobutyleen (PIB)	Butylver	Fenzi
Secundair	Silicone	DC3362	Dow Corning
Secundair	Silicone	IG-16	Sika
Weatherseal	Silicone	DC791	Dow Corning

Pas op:

- De bewerker van de dubbele beglazing is er uitsluitend zelf verantwoordelijk voor dat de dubbele beglazing voldoet aan de CE/CPR-vereisten en dat de chemische stoffen compatibel zijn. Deze verantwoordelijkheid omvat ook tests en certificering.
- Lacobel T/ Matelac T Crisp White is niet volkomen opaak. Het is mogelijk om het zwarte afdichtingsmateriaal weerspiegeld te zien door de buitenste glasplaat van de dubbele beglazing.

## 2.6 Reiniging en onderhoud – gevelbeglazing

Voor algemene reinigings- en onderhoudsinstructies verwijst AGC naar de AGC “Reinigings- en onderhoudsgids – Gevelbeglazing” op [www.yourglass.com](http://www.yourglass.com).

\* De gematteerde zijde van Matelac T mag nooit de constructief verlijmde zijde zijn.

### III. RETOUCHEERLAK

Kleine krassen en beschadigingen aan de lakzijde van het glas die het gevolg zijn van het hanteren, verwerken of installeren van het glas, kunnen worden gerepareerd met behulp van AGC's FIX-IN TU retoucheerlak voor standaardkleuren, verkrijgbaar op [www.agc-store.com](http://www.agc-store.com).

### IV. DISCLAIMER:

Dit document doet aanbevelingen over hoe een optimale installatie van het product kan worden verkregen. AGC Glass Europe verstrekt de informatie in dit document uitsluitend voor adviesdoeleinden. Alle verantwoordelijkheid voor de toepassing van dit advies berust uitsluitend bij de klant/gebruiker.

De inhoud van deze Installatiegids weerspiegelt onze kennis en ervaring op het moment van publicatie. Elke versie van de Installatiegids vermeldt de betreffende publicatiedatum. De meest recente versie van de Installatiegids vervangt alle eerdere versies. Klanten dienen erop bedacht te zijn dat de nieuwste versie technische wijzigingen kan bevatten die in aanmerking moeten worden genomen bij het gebruik van de AGC glasproducten. De meest recente versie of een andere taalversie van de Installatiegids en onze Garantievoorwaarden kunnen worden geraadpleegd op [www.yourglass.com](http://www.yourglass.com) of aangevraagd bij uw lokale AGC-vertegenwoordiger. Alvorens de glasproducten van AGC te gebruiken moeten de klanten altijd checken of er een geactualiseerde versie van de Installatiegids beschikbaar is.

AGC's garantie op zijn glasproducten geldt slechts indien de klant gebruik heeft gemaakt van de meest recente Installatiegids, die van tijd tot tijd kan worden bijgewerkt, en als alle relevante vereisten, normen en voorschriften door de klant zijn opgevolgd bij het gebruik van de glasproducten. AGC heeft er alles aan gedaan om de juistheid van de informatie in deze Installatiegids te verzekeren, maar het bedrijf kan niet aansprakelijk worden gesteld voor mogelijke nalatigheden, vergissingen of tikfouten.

Klanten en glaszetters kunnen zo nodig altijd AGC's Technische Advies Service (TAS) om assistentie vragen. De glaszetter is als enige verantwoordelijk voor de uiteindelijke toepassing, inclusief de installatie van het glas en de compatibiliteit tussen de verschillende gebruikte materialen. AGC Glass Europe aanvaardt aansprakelijkheid voor het door hem geleverde product en voor zijn algemene verkoopvoorwaarden.

Dit document wordt beschermd door auteursrechten en intellectuele eigendomsrechten en het bevat materiaal dat het bezit is van AGC Glass Europe. De inhoud ervan mag niet worden gereproduceerd zonder de voorafgaande schriftelijke toestemming van AGC Glass Europe.